



SPR 260

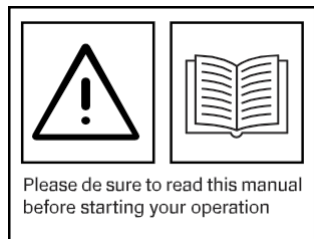
SPR 160

SPR 260 DL

SPR 160 DL



**ÚTMUTATÓ
MANUÁL**
MEGFORDÍTHATÓ LEMEZES TÖMÖRÍTŐ



KIADÁS 01/2021

A gyártó fenntartja a jogot, hogy a jelen kézikönyvben szereplő specifikációkat előzetes értesítés nélkül megváltoztassa vagy módosítsa.

- 01** ADATLAP
- 02** BIZTONSÁG ÉS BALESETMEGELŐZÉS
- 03** KARBANTARTÁS
- 04** BIZTONSÁGI UTASÍTÁSOK
- 05** TOVÁBBI HASZNÁLATI FOGALMAK
- 06** A FELSOROLT PÓTALKATRÉSZEK
- 07** RAJKÉSZLET



Köszönjük, hogy megvásárolta ezt a gépet a gyártó legmagasabb minőségével.

OLVASSA EL FIGYELMESEN EZT A KÉZIKÖNYVET, ÉS TARTSA BE A HASZNÁLATI ÉS BIZTONSÁGI UTASÍTÁSOKAT. HASZNÁLAT ELŐTT, KÖZBEN ÉS UTÁN, HOGY MEGŐRIZZE A GÉPET MEGFELELŐ HASZNÁLATI KÖRÜLMÉNYEK KÖZÖTT, ÉS VÉDJE AZ ÖN BIZTONSÁGÁT. HA NEM KÖVETI A BIZTONSÁGI UTASÍTÁSOKAT, MEGSÉRÜLHET VAGY ÉLETVESZÉLYBE KERÜLHET.

Ezt a gépet a vonatkozó uniós irányelvek követelményeinek megfelelően gyártották, és az EK-megfelelőségi nyilatkozattal látják el.

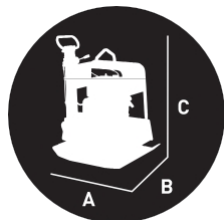
A karbantartási vagy javítási munkákhoz használt pótalkatrészeket eredeti alkatrészekkel kell szállítani. A felhasználó elveszíti minden jogát, ha nem az eredeti alkatrészeket használja.

Ezt a kézikönyvet a gép élettartama alatt meg kell őrizni a későbbi hivatkozásokhoz.

A modellre vagy jellemzőkre való minden hivatkozásban 10%-os eltérés létezhet, ezt a különbséget mindig figyelembe kell venni minden elemzés vagy felhasználás során.

01

ADATLAP



MODELL	260	160	260 D	160 D
CENTRIFUGÁLIS ERŐ (KN)	38	30,5	38	30,5
TÖMÖRÍTÉSI MÉLYSÉG (MM)	900	500	900	500
SPEED (MM/S)	350	250	350	250
HATÉKONYSÁG (M ² /H)	605	570	605	570
LEMEZMÉRETEK (MM)	820 x 480	730 x 450	820 x 480	730 x 450

MÉRETEK (mm)				
HOSSZÚ (A)	920 mm	785 mm	920 mm	785 mm
SZÉLESSÉG (B)	700 mm	480 mm	700 mm	480 mm
MAGASSÁG (C)	1120 mm	1090 mm	1120 mm	1090 mm
SÚLY (KG)	256	167 - 158	270	167 - 160

MOTOROK	HONDA		ROBIN	BRIGGS & STRATTION	KOHLER		SIRL
MODELL	GX 390	GX 270	EX17	LC168F-2H	KD15 440	KD15 350	KM170F
ELMOZDULÁS (CM3)							
TELJESÍTMÉNY (KW)	11,7 LE (8,7 Kw)	8,4 LE (6,3 Kw)	9 Hp (6,6 Kw)	9,5 LE (7,1 Kw)	10,1 Hp (7,4 Kw)	6,7 LE (3,1 Kw)	4,2 Hp (3,1 Kw)
FREKVENCIA (VPM)	3750	4000	4000	4000	3750	4000	4000
ÜZEMANYAG	PETROL				DIESEL		
SÚLY (KG)							
KENŐANYAG	SAE 10W30						
CANDLE				NGK BR-6HS			

INDÍTÓMOTORRAL FELSZERELT GÉP

FELHASZNÁLÁSI IRÁNYOK

Az indítómotort egy, az ütközőhöz csatlakoztatott pozitív kábel táplálja, amely akkor aktiválódik, amikor a vezető elfordítja a kulcsot, és addig működik, amíg a kulcsot el nem húzza.

Futás közben a mágnesszelep (auto- matikus) a kulcsból származó pozitív, a pistonra és a villára húzó, ami viszont a bendixet (szabad kerék) csúsztatja, amely a kék által indukált ütközőbe (fogazott kerék és a kerékkeverő a belsőgésű motoron) csúsztatja, mágneses mezőt és így forgómozgást hozva létre.

A csapágyak fontos precisionális alkatrészek, amelyek a tekercshez közel tartják az indukciót, amelyek közel vannak, de nem érnek össze, hogy biztosítsák a gép meghajtásához szükséges nyomtatékat.

ÓVATOSSÁG AZ INDÍTÓMOTORRAL

Az indítómotor sok energiát használ, és úgy tervezték, hogy rövid ideig működjön, ezért minden egyes indítási kísérletnél csak 10 másodpercre kell bekapcsolni, és minden egyes kísérlet között 30 másodperc szünetet kell tartani. Ha 3 próbálkozás után sem indul a motor, akkor menjen el a szervizbe.

Ezek az intézkedések hosszú élettartamot biztosítanak bármely típusú

01

ADATLAP

indítómotornak,
amely, ha nem tartjuk be őket,
gyorsan elhasználódik.

KIEGÉSZÍTŐK

TRANSPORTKÁRTYA
200 mm-es gumikerekkel
felszerelve.



HASZNÁLATI UTASÍTÁS

A gépet kezelő, összeszerelő, használó, ellenőrző, szervizelő és javító személyeknek el kell olvasniuk és meg kell érteniük a jelen kézikönyvben leírtakat.

A tömörítőlemez egy olyan gép, amely tömöríti a talajt és kisimítja a felületeket. Ezt a gépet csak árkok tömörítésére szabad használni, földmunkák, útkarbantartás, tereprendezés, térkő burkolat és a házakhoz vezető útburkolat.

ENNEK A GÉPNEK NEM KELLENE HASZNÁLHATÓ TALAJON EX-VÍZ ÉS / VAGY NAGY KÖVEKKEL. A CD NEM HATÉKONY A NAGYON ERŐS TÖMÖRÍTÉST IGÉNYLŐ MUNKÁKNÁL.

A VEVŐ FELELŐSSÉGE

A vevőnek gondoskodnia kell arról, hogy a gépet csak képzett személyzet használja.

TÁROLÁS

Amikor a gépet nem használják, tisztán kell hagyni, és gyermekektől elzárva, zárt helyen kell tárolni.



KARBANTARTÁS ÉS JAVÍTÁS

A gép karbantartását és javítását csak erre felhatalmazott szakemberek végezhetik, és csak az EK-logó feltételei szerint (ahol alkalmazható). A gépek műszaki specifikációit nem szabad megváltoztatni.

MINDEN KARBANTARTÁST ÉS JAVÍTÁST SZAKKÉPZETT SZEMÉLYZETNEK KELL ELVÉGEZNIÉ.

A PÓTALKATRÉSZEK

Vegye fel a kapcsolatot a kereskedővel, és adja meg a szükséges alkatrészt a gép típuszáma szerint, a képen látható alkatrész számának (lásd az alkatrészjegyzéket és a képet) megjelölésével és a mennyiséggel.

A karbantartási és javítási munkálatok előtt kapcsolja ki a gépet, és válassza le az áramforrásról. A karbantartási művelet végén ellenőrizze, hogy az alkatrészek és a védők megfelelően vannak-e felszerelve.

Az ellenőrzéseket mindig kemény, sík talajon kell végezni.



MACHINE BELSŐGÉSZŰ MOTOROKKAL

E GÉPEK HASZNÁLATÁKOR EL
KELL OLVASNI A GYÁRTÓ
UTASÍTÁSAIT.

A motor vezérlése az ON / OFF kapcsolóval vagy a motoron az üzemanyagtartály alatt található gombbal történik.

A motor fordulatszámát egy távvezérelt szeleppel ellátott karral szabályozza, amely a k a r o n / k a r o n van elhelyezve.

A Honda és a SIRL motorok olajjelzővel vannak felszerelve, amely leáll, ha az olajszint a jelzett szint alá csökken.

Rendszeresen ellenőrizze az olajszintet a motort a gépről leválasztva, a motor kézikönyvében található utasításoknak megfelelően.

Az olajat először 20 óra elteltével, majd ezt követően 40 óránként kell kicserélni a műszaki leírásban megadott kenőanyagokkal, a gyártó utasításainak megfelelően.



BELSŐ ÉGÉSŰ MOTOROK BENZIN ÉS GÁZOLAJ

GONDOSKODJON ARRÓL, hogy a benzint csak jóváhagyott tárolótartályban tárolják.

NE tankolja fel a motort, amíg az üzemel vagy meleg.

NE tankolja a motort szikrák, nyílt lángok vagy dohányzó emberek közelében.

NE töltsé az üzemanyagtartályt a szint fölé, és tankoláskor kerülje a gázolaj kiömlését.

Ellenőrizze, hogy az üzemanyagkupakot a feltöltés után jól meghúztate.

NE HASZNÁLJA AZ ILYEN MOTOROKKAL FELSZERELT GÉPEKET ZÁRT VAGY FÖLD ALATTI HELYSÉGEKBEN MEGFELELŐ SZELLŐZÉS NÉLKÜL.

A KARBANTARTÁS ELŐTT ÁLLÍTSA LE A MOTORT, ÉS HAGYJA KIHŰLNI. AZ ILYEN FELÜLLETÉK KEZELÉSE VALÓ ÉRINTKEZÉS ÉGÉSI SÉRÜLÉSEKET OKOZHAT.

FIG.1

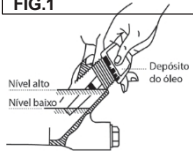


FIG.2

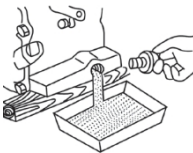


FIG.3

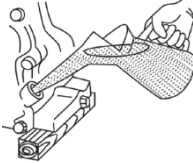
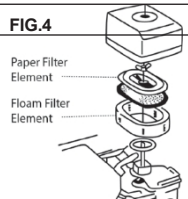


FIG.4



OLAJCSERE

Az olaj cseréjekor távolítsa el a vibrátor jobb alsó részén található dugót. A használt olaj a készülék megdöntésével távolítható el. Az olaj jobban kifolyik, ha forró. Töltsé fel ismét a tartályt 200ML 10W-30 motorolajjal.

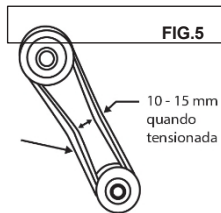
Váltáskor SAE olajat használjon. Az olaj a készülék megdöntésével eltávolítható.

LÉGSZŪRŐ

A légszűrőt meg kell tisztítani, mivel az a motor indítási hibáit okozhatja, és jelentősen csökkentheti a motor élettartamát.

A légszűrő tisztításához vagy cseréjéhez lazítsa meg a légszűrőház oldalsó anyáját (1. ábra), vegye le a fedelet és vegye ki a légszűrőt. Tisztítsa meg a légszűrőt kompresszorral vagy légszűrőtlyal, felülről lefelé, amíg az összes port el nem távolítja.

**A MOTORHÁZFEDELET
KARBANTARTÁS VAGY JAVÍTÁS
UTÁN MINDIG RÖGZÍTENI KELL
A HELYÉN.**



BELT

A szíjnak mindig megfelelő feszességűnek kell lennie.

ELEKTROMOS MOTOR ESETÉN SOHA NE DOLGOZZON NYITOTT MOTORHÁZZAL.

A beállítás a motortartó újbóli elhelyezésével történik.

A hajtószíj feszessége a motort az alaplemezhez rögzítő négy anyát és csavart lazítva állítható. Állítsa be a motorházhöz rögzített nyomócsavarokat, hogy elérje a kívánt

szükséges szíjtesztelés. A tiz-

Ha az öv meghajlik, akkor az a helyes, hogy 10-15 mm.

A szíj eltávolítása után győződjön meg arról, hogy a szíj "V" alakja nem sérült meg.

A beállítás után győződjön meg arról, hogy a négy reteszelőanya és a reteszelőcsavar anyák jól meg vannak-e húzva.

Ha a gépet kúpos csapágyakkal szerelték fel, a dolgozónak bizonyos munkaidő után ellenőriznie kell, hogy a csapágyak megfelelően tömörök-e.

Soha ne dolgozzon a csapágyak meghúzása nélkül.



KENÉSI PONTOK

Az alábbi képen a kenési pontok vannak feltüntetve, amelyeket minden használat előtt combzsírral kell bekenni.

TISZTÍTÁS

A GÉPET TISZTÍTÁS ELŐTT LE KELL VÁLASZTANI A HÁLÓZATRÓL.

A GÉPET MINDEN HASZNÁLAT UTÁN MEG KELL TISZTÍTANI.

Súrolja le a külső felületet kefével és a víz. Tartsa a vizet távol a motortól és az elektromos trikus komponensek.

NE üsse meg a gépet szerszámmal vagy más tárggyal.

A tisztítás során **NE** tegye a kezét a mozgó alkatrészekre.

NE öntsön vizet a csapágyakra vagy a motorra.

**AZ ITT MEGADOTT
UTASÍTÁSOK HOSSZA
MEGHOSSZABBÍJJA A GÉP
ÉLETTARTAMÁT. TARTSA
TISZTELETBEN ÖKET!**

Megjegyzés: Kérdezze meg a kereskedőt vagy a gyártót, hogy tisztázza a z esetlegesen felmerülő kétségeit.

GARANCIA

A garancia a gyártási hibákra érvényes, kivéve az alkatrészek kopását.

A garancia nem érvényes a nem megfelelő használatból vagy a jelen kézikönyvben megadott utasítások be nem tartásából eredő meghibásodásokra.

A tervezési előírások módosítása nem megengedett.

CSAK A GYÁRTÓ JOGOSULT A GÉP GARANCIÁLIS JAVÍTÁSÁRA.

**A GYÁRTÓ HÁBORÚ-
RANTY NEM VONATKOZIK
KIVÁLÓ RÉSZEK.
EG. SZIJAK, KAPCSOLÓK,
CSAPÁGYAK,
CSAPÁGYAK, ÁLLVÁNYOK ÉS
MÁSOK.**

**A VEVŐ ÉS AZ ELADÁSI HELY,
ILLETVE A VEVŐ ÉS A
SZERVIZKÖZPONT KÖZÖTTI
SZÁLLÍTÁS KÖLTSÉGEI NEM
TARTOZNAK A GYÁRTÓI
GARANCIA KÖRÉBE.**

MINDEN NAP	MINDEN 100H	MINDEN 200H
ELVESZTETT KULCSOK	GÉPOLAJ ELLENŐRZÉS	CSERÉLJE KI A GÉPOLAJAT (600ML)
SÉRÜLT ALKATRÉSZEK		KUPLUNGSZÍJ ELLENŐRZÉSE
VEZÉRLÉSI ÉS RENDSZERFUNKCIÓK		
GÉPOLAJSZINT		
REZGÉSGÁTÓ GUMIK		
A GÉP ALAPJÁNAK TISZTÍTÁSA		

MOTORELLENŐRZÉS

MINDEN NAP	AZ ELSŐ 20 ÓRA ÉS 100 ÓRA UTÁN	MINDEN 50H	MINDEN 2 ÉVBEN
OLAJ VAGY ÜZEMANYAG CSÖPÖGÉSE	MOTOROLAJ CSERÉJE	A LÉGSZŰRŐ TISZTÍTÁSA	ÜZEMANYAGCSÖVEK ÉS CSATLAKOZÁSOK
KÁBELEK MEGHÚZÁSA ÉS BEÁLLÍTÁSA			
A RENDSZER VEZÉRLÉSE ÉS FUNKCIÓI			
MOTOROLAJ ELLENŐRZÉSE ÉS CSERÉJE (MEGADOTT MAXIMÁLIS SZINT)			

TORQUE

ANYAG	6 MM	8 MM	10 MM	12 MM	14 MM	16 MM	18 MM	20 MM
4T	70	150	300	500	750	1.100	1.400	2.00
6-8T	100	250	500	800	1.300	2.000	2.700	3.800
11T	150	400	800	1.200	2.000	2.900	4.200	5.600
	100	300-350	650-700					

A PULT ALUMÍNIUMBÓL KÉSZÜLT

A ma- chine-hez mellékelt kábelek nagyon szorosak.

A z anyagokat és az anyagok minőségét minden nyelv és kulcs jelöli.



OLVASSA EL FIGYELMESEN
EZEKET A BIZTONSÁGI
UTASÍTÁSOKAT

MIELŐTT A GÉPPEL DOLGOZNA

Gondosan **vizsgálja meg** a tömörítőt a sérülések jeleire. Ellenőrizze, hogy az alkatrészek a helyükön vannak-e, és hogy biztonságosan rögzítve vannak-e. Különös figyelmet kell fordítani a motor és a vibrátor közötti időzítőszíjra.

Ellenőrizze, hogy a motorolajszint és az üzemanyagszint optimális-e.

Ellenőrizze az olajszivárgást.

A gépen végzett munka előtt **ellenőrizze**, hogy a védő- és védőburkolatok a helyükön vannak-e és megfelelően rögzítve.

NE viseljen bő ruházatot vagy ékszereket, amelyek beakadhatnak a mozgó alkatrészekbe.

HASZNÁLJON védőfelszerelést, például védősisakot, munkáscsizmát, szemüveget, kesztyűt és hallásvédőt.

GYŐZŐDJÖN MEG, hogy a terep vízszintes legyen, és a gép ne legyen megdőntve, hogy működés közben vagy megállás közben ne álljon fenn a megcsúszás vagy leesés veszélye.

A tömörítés megkezdése előtt **győződjön meg arról**, hogy az árokfalak szilárdak, és nem omlanak össze az akció rezgése miatt.

GYŐGYŐZŐdjön meg arról, hogy a tömörítendő terület nem tartalmaz olyan "aktív" elektromos kábelt, gáz-, víz- vagy kommunikációs szolgáltatást, amelyet a rezgés károsíthat.

GYŐZŐDJÚK MEG, hogy mind a gép, mind a kezelőszemélyzet biztonságban legyen.

Használat előtt ismerje meg a gép kezelőszerveit.

Aszfalt tömörítésekor célszerű a vibrációs lemez alsó részét gázolajjal megkenni, hogy megakadályozza a maradékok felhalmozódását.

OLVASSA EL A

GÉPEK.

FIG.6

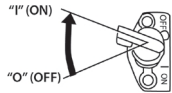


FIG.7

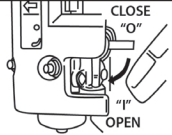
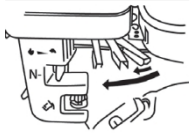


FIG.8



1. Indítsa be a motort;
2. Nyissa ki az üzemanyagkészüléket;
3. Állítsa a sebességváltó kart 1/3 vagy 1/2 a maximális állásba;
4. Zárja be a fojtókart. Ha a motor túl forró, nyissa ki a fojtószelepet.
5. Lassan húzza az elmozdítókart, amíg ellenállást nem érez. Helyezze a fogantyút az eredeti helyzetébe, és lassan húzza. Ne húzza a végéig. Ezután hagyja, hogy visszatérjen az eredeti helyzetébe.
6. A szelepkar START állásba kerül (kb. 30 fokban kinyitva);
7. Szükség esetén indítsa el manuálisan. Óvatosan húzza meg a fogantyú kötelét, amíg erős ellenállást nem érez (kompressziós pont). Kicsit jobban meghúzva megtalálja azt a pontot, ahol az ellenállás csökken. Óvatosan állítsa vissza a fogantyút az eredeti helyzetébe.
8. A gép beindítása után mindenképpen hagyja a motort 2-3 percig bemelegedni. Ezt mindig meg kell tenni, különösen télen.
9. Miközben a motor bemelegszik, fokozatosan mozgassa a fojtókart NYITOTT állásba.
10. Mozgassa a sebességváltó kar LOW (alacsony) helyzetét a HIGH (magas) helyzetbe. Amikor a motor eléri a 2.300-2.600 fordulát/perc fordulatszámot (kb.), a tengelykapcsoló bekapcsol. Ha a motor fordulatszáma nagyon lassan emelkedik, lehetséges, hogy a tengelykapcsoló nem megfelelően kapcsolt be.

FIG.9

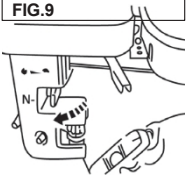


FIG.10

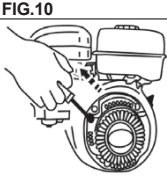


FIG.11

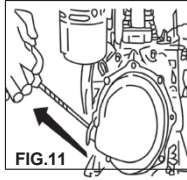


FIG.12

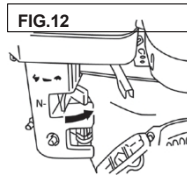


FIG.13

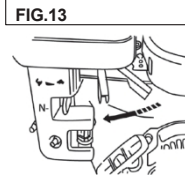
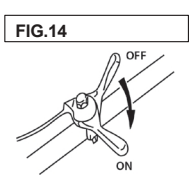


FIG.14





A GÉPEL VÉGZETT MUNKA SORÁN

Tartsa távol a járókelőket a géptől.

A gép körül ne legyenek olyan akadályok, amelyek vagy egyenetlenségek, amelyek a felhasználóknak a mozgó alkatrészekre való esését okozzák.

Mindig **győződjön meg arról**, hogy a gép kiegyenlített és stabil.

A gép beindítása után mindenképpen hagyja a motort 2-3 percig bemelegedni. Különösen télen.

Mindig **kapcsolja ki** a machine a parancsban és a tápegységben, ha ez egyedül van.

A kezeket és lábakat **tartsa** távol a forgó és mozgó alkatrészekről, érintkezés esetén sérülést okozhatnak.

Legyen tisztában a veszélyzónákkal.

GONDOSkodjon a motorral körülvárt terület teljes szellőzéséről, alapvetően a benzin- és dízelmotoroknál.

A gépet úgy kell irányítani, hogy mindkét kézzel erősen megragadjuk a fogantyút, és ellenőrzést alkalmazunk a mozgások irányításához.



Cserélje ki a használat közben vagy a használat során megsérült védőburkolatot.

Legyen óvatos a készülék működtetésekor. A rezgésnek való kitettség vagy az ismétlődő munkafolyamatok károsak lehetnek a kezekre és a karokra.

Soha ne álljon a készülékre működés közben.

NE növelje a motor fordulatszámát 3200 fordulat/perc (r/perc) fölé. A fordulatszámnak az ajánlottnál nagyobb mértékű növelése személyi sérülésekhez vagy a gép károsodásához vezethet.

Vigyázz, ne érintsd meg a kipufogó, amikor a motor forró, súlyos égési sérüléseket okozhat.

TŰZ ESETÉN

**HA A GÉP KIGYULLADT,
KAPCSOLJAJA A PARANCSTOT
VAGY AZ ÁRAMELLÁTÁST.**

HASZNÁLJON száraz vegyszeres porral működő ABC tűzoltó készüléket.

NE használjon vizet.

Ha nem tudja irányítani a tüzet, **HÁTTÁVRA ÉS HÍVJA A TŰZOLTÓT** Osztály.



FIG.15



24

FIG.16

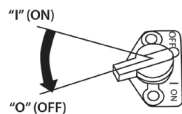
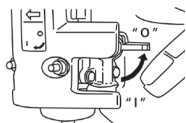


FIG.17



VÉSZÜGYI STOP

EZ A GÉP FEL VAN SZERELVE
EGY VÉSZHELYZETI
ESZKÖZZEL.
A SZELEP KARJÁT KIKAPCSOLT
ÁLLÁSBA KELL ÁLLÍTANI,
A KAPCSOLÓT KI IS
KAPCSOLHATJA.

A GÉPPEL VÉGZETT MUNKA UTÁN

KAPCSOLJA KI A GÉP
TÁPELLÁTÁSÁT,
NE HÚZZA MEG A VEZETÉKET.

A gépet megfelelően **tisztítsa meg**, a keverékek minden nyomát tisztítószerszámmal, és soha ne szerszámmal vagy más tárgyakkal távolítsa el.

NE üsse meg a dobót szerszámmal vagy más tárggyal.

A tisztítás során **NE** tegye a kezét a mozgó alkatrészekre.

NE öntsön vizet a csapágyakra vagy a motorra.

A szelepfogantyút gyorsan mozgassa a bekapcsolt állásból a kikapcsolt állásba, és indítsa el a motort 3 vagy 5 percig alacsony fordulatszámon. Miután a motor lehűlt, fordítsa a kapcsolót OFF állásba. Zárja el az üzemanyagszelepet.

SZÁLLÍTÁS

A gép kézi szállítása a fogantyún keresztül **KELL**, hogy történjen.

Rövid utak esetén győződjön meg arról, hogy a gép kapcsolója "ki" állásban van, és helyezze a gépet vízszintesen, hogy ne legyen üzemanyagvesztés.

Hosszabb szállítás esetén mindenképpen ürítse ki az üzemanyag- és motorolaj-tartályokat.

Soha ne emelje meg a támasztékot 10 cm-nél nagyobb mértékben a talajból.

NEM engedheti át a suspense díjakat.

Ne tegye a kezét más alkatrészekre a mozgatás során.

Tegyen védőbevonatot a motorra, hogy megakadályozza a por bejutását a motorba.

KÉZI KEZELÉS

Használja a mozgó fogantyúkat. MOZGATÓT húzni és soha nem tolni, hogy elkerülje a megasodást.

TÁROLÁS

MINDIG száraz és védett helyen

HOSSZÚ TÁVÚ TÁROLÁS

Engedje le az üzemanyagot a tartályból, az üzemanyagrendszerből és a karburátorból.

Vegye ki a gyújtógyertyát, és öntsön néhány csepp motorolajat a hengerbe. Háromszor vagy négyszer gyorsítsa fel a motort, hogy

győződjön meg róla, hogy az olaj eléri az összes belső alkatrészt.

Tisztítsa meg a külső felületet tisztítóolajjal átitatott ruhával.

Tárolja a készüléket műanyaggal letakarva, pormentes helyen, az időjárástól védve és a közvetlen napfénytől elzárva.

AZ ÉLET VÉGE

A GÉP

A gépet az életciklusa végén a DGA -Di- rektorátus és a Residues Intézet által a fém-, elektromos és kenőanyagok (olajok) gyűjtésére engedélyezett ügynökségnek kell begyűjtenie.

JELZÉS **1**

MEGOLDÁS

1

MEGOLDÁS

1

MEGOLDÁS

1

MEGOLDÁS

1JELZÉS **2**OLDAT **2**OLDAT **2**MEGOLDÁS **2**JELZÉS **3**OLDAT **3**OLDAT **3**JELZÉS **4**OLDAT **4**OLDAT **4**JELZÉS **5**MEGOLDÁS **5**

A MOTOR NEM INDUL

ELLENŐRIZZE A KAPCSOLÓT

ELLENŐRIZZE AZ OLAJSZINTET

ELLENŐRIZZE A VITORLA
SZIGETELÉSEÁTELLENŐRIZZE A
KARBURÁTORT, ÉS NÉZZE
MEG, HOGY TISZTA-E.

A MOTOR LEÁLL

ELLENŐRIZZE AZ
ÜZEMANYAGOTELLENŐRIZZE, HOGY AZ
OLAJKAR NYITVA VAN-E

ELLENŐRIZZE A LÉGSZŰRŐT

A MOTOR TELJESÍTMÉNYE
CSÖKKEN

ELLENŐRIZZE A LÉGSZŰRŐT

ELLENŐRIZZE A VITORLA
ÁLLAPOTÁT

ELÉGTELEN REZGÉS

ELLENŐRIZZE VAGY ÁLLÍTSA BE
AZ ÉKSZIJÁTELLENŐRIZZE, HOGY A
MOTOR 3500 R/PERC
FORDULATSZÁMON
MŰKÖDIK-E.A GÉP NEM MOZOG
SZABADONELLENŐRIZZE, HOGY A GÉP
NEM PISZKOS-E

06

ALKATRÉSZL

ISTEA

A

NP					NÉV
01					TAMOGATO BAZIS
02					VIBRALO KESZLET
03					SINBLOCO - ELYNELI A REZGESEKET
04					M10-ES ANYAT
05					RUGOS ALATET 10 GB93
06					ALATET \varnothing 10
07					MOSOGEP \varnothing 10 GB 93
08					RUGOGYURU \varnothing 15 GB93
09					CSAVAR M 16X40 - GB5783 - 86
10					MOTORTARTO LEMEZ
11					CSAVAR M 10X30 - GB5783
12					RUGOGYURU \varnothing 10 GB93
13					ALATET \varnothing 10
14					MOTOR
15					M8X60 HATSOZOGLETU CSAVAR
16					ALATET \varnothing 8 GB93
17					FEKANYA M8
18					OVVEDELEM
19					ALATET \varnothing 8 GB93
20					RUGOGYURU \varnothing 8 GB93
21					M8X35 BELSO HATSOZOGLETU CSAVAR
22					M8X30 HATSOZOGLETU CSAVAR
23					RUGOGYURU \varnothing 8 GB93
24					ROGZITO SZERELVENY
25					FEM PERSELY
26					BELT
27					PORVEDO LEMEZ
28					BELSO HATSOZOGLETU CSAVAR M8X25
29					BELSO HATSOZOGLETU CSAVAR M8X25
30					RUGOGYURU \varnothing 8 GB93
31					ALATET \varnothing 8 GB93
32					VEDELMI STRUKTURA
33					M12X60 BELSO HATLAPU CSAVAR
34					ALATET \varnothing 8 GB 93
35					MOSOGEP \varnothing 10 GB 95

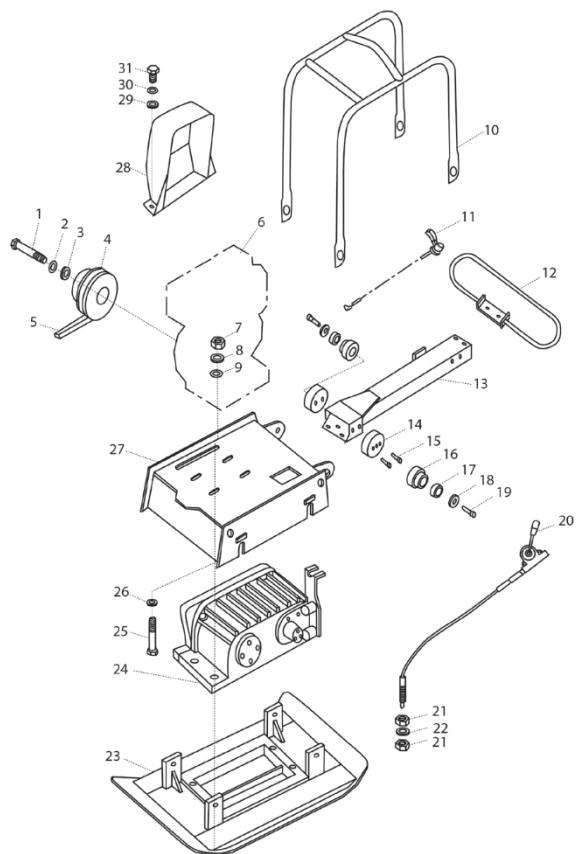
06

ALKATRÉSZL
LISTA

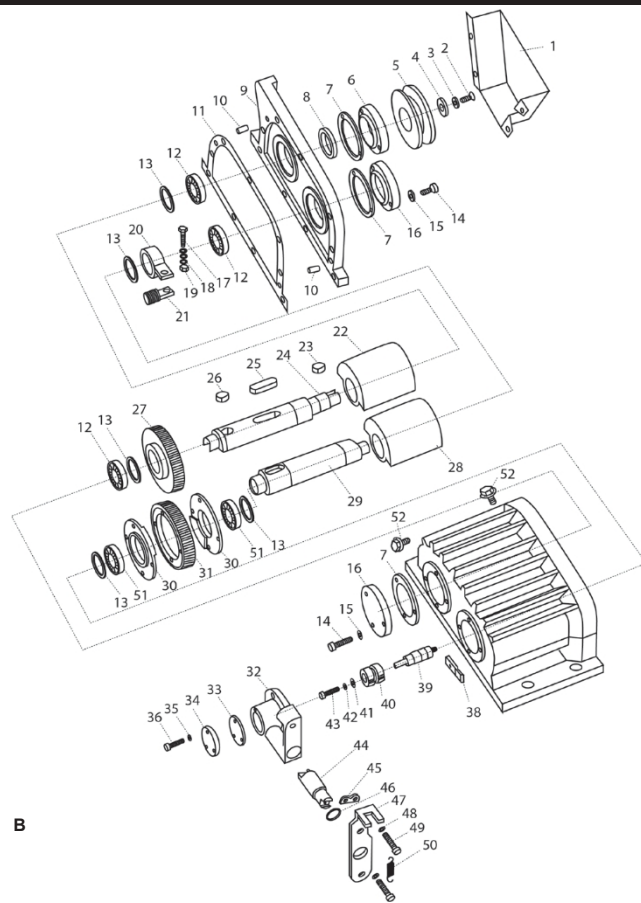
B

Nº				NÉV
01				OVVEDELEM
02				M8X25 CSAVAR
03				ANIHLA BLOKKOLO M8
04				Ø8.5X32X2.5 LAPOS ALATET
05				ROLDANA
06				CSAPAGYFEDEL
07				JOINS
08				RETEN 28X50X10
09				DOBOZFEDEL
10				CSAVAR 8X35
11				JOINS
12				CSAPAGY 42206
13				ROGZITOGYURU 42
14				M6X20 FUVOKACSAVAR
15				M6 BLOKKOLO ALATET
16				CSAPAGYFEDEL
17				HEX CSAVAR. M8X60
18				M8 BLOKKOLO ALATET
19				M8 ANYAT
20				BRIDLE
21				CSATLAKOZO M20X31 - 21
22				ELLENSULYOZAS
23				KULCS 8X7X25
24				TENGELY TENGYEL
25				KEY12X8X50
26				KEY12X8X20
27				GEAR
28				ELLENSULYOZAS
29				TARCSA TENGYEL RUD
30				FORGALOMTABLA
31				MOTOROS FOGASKEREK
32				IRANY HAZ
33				JOINS
34				COVER
35				M5 BLOKKOLO ALATET
36				M5X10 FUVOKACSAVAR
37				VIBRACIOS DOBOZ
38				NAIL
39				AXIS
40				TENGELYFEDEL
41				Ø5X32X2.5 ALATET
42				M5 BLOKKOLO ALATET
43				M5x10 fúvókacsavar
44				ROTOR
45				PALANCA
46				JOINS
47				TAMOGATAS
48				M10 BLOKKOLO ALATET
49				M10x30 fúvókacsavar
50				TAVASZ
51				CSAPAGY 16008
52				M12x1.25x10 Olajcsavar
53				OLAJ BOLOQUEADOR
54				KEY
55				SZERELOSZEREK
56				KEY

30



A



B

A KAPACITÁSOK, A TELJESÍTMÉNY
ÉS A MÉRÉSEK 10%-OS ELTÉRÉST
MUTATHATNAK.

FENNTARTJA A JOGOT ALÉIRT
INFORMÁCIÓK ÉS A SPECIFIKÁCIÓK
ELŐZETES ÉRTESETÉS NÉLKÜLI
MÓDOSÍTÁSÁRA.

MINDEN MÉRÉS MILLIMÉTERBEN
(MM).

2021-BEN NYOMTATVA

A KATALÓGUS SZERVES VAGY
RÉSZLEGES MÁSOLATA NEM
MEGENGEDETT.

MINDEN JOG FENNTARTVA

SZERZŐI JOG © 2021

